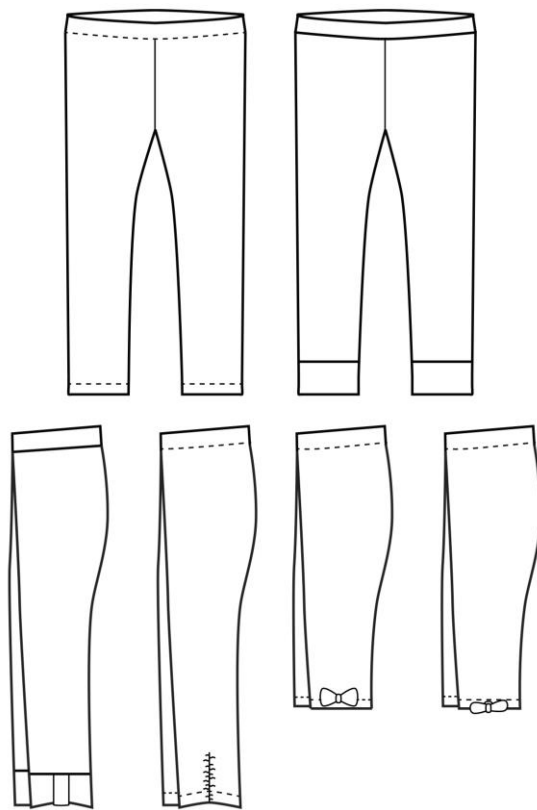


Ulysses

Bildbeskrivning Leggings i storlek 74-152



Ett sömnadsmönster från Pyselnabon

Innehållsförteckning

Mönsterbeskrivning	3
Storleksguide barn	4
Grundbeskrivning: Leggings med fällad midja och fällade benslut	5-8
Leggings med linning och muddade benslut	9-12
Leggings med omlag på benmudd	13-16
Leggings med rynk i benslut	17-18
Caprileggings med rosett	19-23
Caprileggings med knyt	24-26
Inspirationsbilder <i>Ulysses</i>	27-30
Tips på fler mönster från PysseInabon	31-32

Mönsterbeskrivning

Ulysses är ett par lekvänliga leggings för barn i enkelstorlekarna 74-152.

I mönstret finns det flera olika modeller:

- Leggings med fällad midja och fällade benslut
- Leggings med linning och muddade benslut
- Leggings med omslag på benmudden
- Leggings med rynk i benslutet
- Caprileggings med rosett
- Caprileggings med knyt

I alla modeller kan du välja om du föredrar en midja med resår eller linning.

Linningen är anpassad för en resår som är 2-2,5 cm bred.

Leggingsen har en god passform men med plats att röra sig i, om du föredrar tightare leggings går det bra att gå ner en storlek i bredd.

Mönstret är konstruerat för elastiska tyger och för sig bra i exempelvis bomullsjersey och tunnare öglad jogging med stretch.

Sömsmån och fällar

Mönstret innehåller inte **sömsmån** utan detta måste läggas till.

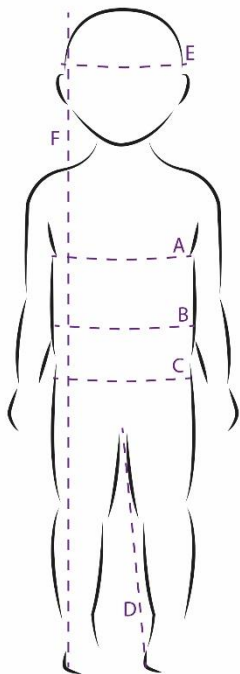
Begreppsförklaringar

MVK = mot vikt kant

SM = sömsmån

Ta gärna del av andras *Ulysses-leggings* för inspiration och visa upp dina egna alster i Facebook-gruppen "Pysselnabon tyger och mönster" eller genom att använda hashtagarna #ulyssesleggings, #pysselnabonpattern och #pysselnabon på Instagram.

Storleksguide barn



A. Bröstvidd
Mät runt den fylligaste delen av bröstkorgen.

B. Midjemått
Mät runt midjan i nivå med naveln.
Dra inte åt måttbandet.

C. Höftmått / Stussmått
Stå med fötterna ihop och mät runt
den bredaste delen av höften.

D. Innebenslängd
Mät insidan av benet från grenen ner till golvet.

E. Huvudstorlek
Mät omkretsen på huvudet precis ovanför
öronen för att få rätt mösstorlek.

F. Kroppslängd
Stå med ryggen mot väggen, kontrollera
att hälarna är mot väggen. Mät från hjässan
ner till golv, utan skor.

Välj storlek till ditt barn

Mät ditt barn med tunna innekärlar efter guiden ovan. Måtten i tabellen är standardiserade mått – alla barn är unika och ibland kan det behövas mindre justeringar i exempelvis längd eller vidd för bästa passform.

Längd/ storlek	Ungefär ålder	Bröstvidd	Midjemått	Höftmått/ Stussvidd	Innebena- längd	Mösstorlek
56	1-2 mån	38,5 cm	38,5 cm	-	-	36/38
62	2-4 mån	42 cm	41,5 cm	-	-	40/42
68	4-6 mån	45 cm	44,5 cm	-	-	40/42
74	7-9 mån	47 cm	46,5 cm	-	-	44/46
80	10-12 mån	49 cm	48 cm	-	-	44/46
86	1-1½ år	51 cm	49,5 cm	-	-	48/50
92	1½ -2 år	52 cm	51 cm	57	38	48/50
98	2-3 år	54 cm	52,5 cm	59	42	52/54
104	3-4 år	56 cm	54 cm	60	45	52/54
110	4-5 år	58 cm	55 cm	62	49	52/54
116	5-6 år	60 cm	56 cm	64	52	52/54
122	6-7 år	62 cm	57 cm	66	55,5	52/54
128	7-8 år	64 cm	58 cm	69	59	52/54
134	8-9 år	67 cm	60 cm	73	62,5	52/54
140	9-10 år	70 cm	62 cm	77	65,5	56/58
146	10-11 år	73 cm	64 cm	80	68,5	56/58
152	11-13 år	76 cm	66 cm	83	71,5	56/58

Grundbeskrivning – Leggings med fällad midja och fällade benslut

Klipp ut följande delar:

- 2 st byxdelar (spegelvända med fäll tillagt i midja och benslut)
- 1 st resår till midjan enligt måttabellen i mönstret (2-2,5 cm bred)

Sömsmån och fäll

Kom ihåg att lägga till sömsmån på alla delar samt fäll i midja och benslut.



1. Placera främre byxdelen framför dig och lägg den andra byxdelen rätta mot rätta ovanpå. Nåla ihop grensömmarna både fram och bak och sy ihop.



Tips! När du syr ihop grensömmen underlättar det att vika byxdelen så att grenen blir rak.



2. Vänd byxan så att den främre och bakre grensömmen möts och två ben bildas. Nåla längs med innerbenssömmarna; från ena benslutet upp i grenen och ner i det andra benslutet. Lägg gärna sömmarna i grenen åt varsitt håll. Sy ihop.



3. Sy ihop resåren till en ring.



4. Markera resårens mitt fram, mitt bak och sidor med knappnålar (resåren delas därmed in i fyra lika stora delar). Dela in midjan på samma sätt i fyra delar.



5. Nåla fast resåren innanför midjan och sy fast med en elastisk söm.



6. Vik ner midjan över resåren och sy fast med en dekorsöm.



7. Fäst alla trådar.



8. Fålla båda bensluten.



Dina leggings med
fållad midja och fållade
benslut är färdiga,
snyggt!

Leggings med linning och muddade benslut

Klipp ut följande delar:

- 2 st byxdelar (spegelvända, klipps efter benmarkeringen för mudd och midjemarkering för linning)
- 1 st linning
- 2 st benmuddar
- 1 st resår till midjan enligt måttabellen i mönstret (2-2,5 cm bred)

Sömsmån och fåll

Kom ihåg att lägga till sömsmån på alla delar.

1. Börja med att sy ihop byxdelen enligt grundbeskrivningens steg 1-3 på sid 5-6 i denna sömnadsbeskrivning.



2. Vik benmuddar räta mot räta var för sig så att kortsidorna möts, nåla och sy ihop.



3. Vik benmuddarna så att avigsidorna möts och det bildas en ring. Markera benmuddarnas mitt fram, mitt bak (och även sidor om du vill) med knappnålar. Dela in byxsluten på samma sätt i fyra delar.

Trä benmudden över benslutet , passa muddens markeringar mot benslutets och nåla ihop. Försäkra dig om att muddens söm mötter benslutets innerbenssöm. Nåla ihop.



4. Sy ihop mudd och byxdel. Fäst tråden ordentligt och vik ut mudden. Upprepa på det andra benslutet.



5. Vik linningen räta mot räta så att kortsidorna möts, nåla och sy ihop.



6. Sy ihop resåren till en ring. Vik linningen så att avigsidorna möts och en ring bildas.

Lägg in resåren i linningen. Markera linningens mitt fram, mitt bak och sidor med knappnålar. Dela in byxans midja på samma sätt i fyra delar.



7. Trä linningen över byxdelens midja, passa linningens markeringar mot midjans och nåla ihop. Försäkra dig om att linningens söm mötter midjans bakre söm. Nåla och sy ihop.



8. På vardera sida av linningen kan du sy en raksöm över resåren för att förhindra att den vrider sig i linningen.

Dina muddade leggings med linning är klara – bra jobbat!

Leggings med omslag på benmudd

Klipp ut följande delar:

- 2 st byxdelar (spegelvända, klippes efter benmarkeringen för mudd och midjemarkering för linning)
- 1 st linning (valfri, du kan också välja att fålla midjan)
- 2 st benmuddar
- 2 st omslag till benmudden
- 1 st resår till midjan enligt måttabellen i mönstret (2-2,5 cm bred)

Sömsmån och fåll

Kom ihåg att lägga till sömsmån på alla delar.

1. Börja med att sy ihop byxdelen enligt tidigare beskrivningar i denna sömnadsbeskrivning: leggings med fållad midja enligt steg 1-6 på sid 5-7, leggings med linning enligt steg 1-3 (sid 5-6) och steg 5-8 på sid 11-12.



2. Vik benmuddar räta mot räta var för sig så att kortsidorna möts, nåla och sy ihop.



3. Nu ska vi förbereda omslaget. För att det ska bli enkelt att vända brukar jag använda mig av overlockens tråd, sy då en kedja som är lite längre än omslaget och lägg det i mitten av omslaget. Vik omslaget över trådkedjan så att långsidorna möts och nåla ihop.



4. När du nu drar i kedjan du placerade i mitten av omslaget kan du lätt vända omslaget på rätt håll. Gör likadant på det andra omslaget.





5. Vik benmuddarna så att avigsidorna möts och det bildas en ring. Markera benmuddarnas mitt fram, mitt bak (och även sidor om du vill) med knappnålar. Dela in byxsluten på samma sätt i fyra delar.

Omslaget förbereder du genom att nåla ihop det med sömmen mitt på.



6. Nåla fast omslaget runt benmudden (sömmen in mot mudden).



7. Trä benmudden över benslutet , passa muddens markeringar mot benslutets och nåla ihop. Försäkra dig om att muddens söm möter benslutets innerbenssöm. Nåla och sy ihop.



8. Fäst tråden ordentligt och vik ut mudden. Upprepa på det andra benslutet.

Dina leggings med omslag på benmudden är färdiga!

Leggings med rynk i benslut

Klipp ut följande delar:

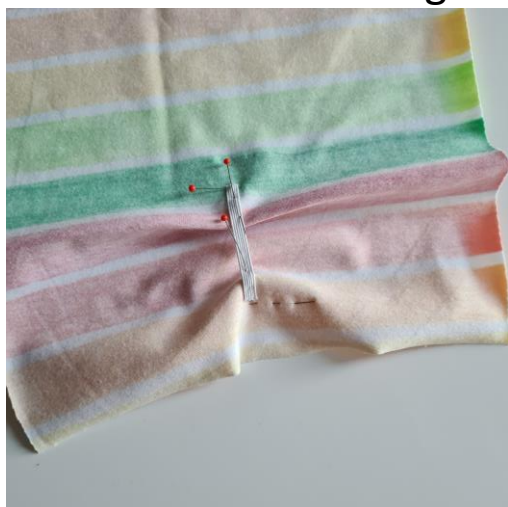
- 2 st byxdelar (spegelvända) med fäll tillagt i midja och benslut
- 2 st bitar smal resår (0,5-1 cm) som är 5 cm långa
- 1 st resår till midjan enligt måttabellen i mönstret (2-2,5 cm bred)

Sömsmån och fäll

Kom ihåg att lägga till sömsmån på alla delar.



1. Börja med att markera ut 8 cm mitt på benslutet, det är den sträcka du ska rynka ihop med resåren. De 8 cm ska börja **OVANFÖR** den fäll du lagt till i benslutet.



2. Nåla fast resåren (5 cm lång) på avigsidan.



3. Sy fast resåren med exempelvis en raksöm eller sicksack. Var noggrann så att resåren börjar och slutar vid dina markeringar.



4. Nu när rynket på byxdelen är förberett syr du ihop leggingsen enligt steg 1-8 på sid 5-8 i denna sömnadsbeskrivning.

Caprileggings med rosett

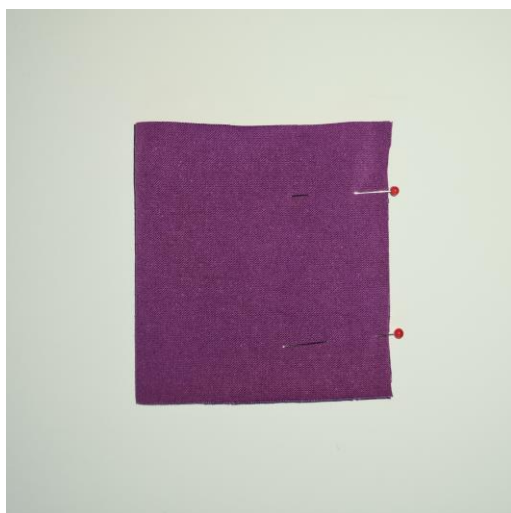
Klipp ut följande delar:

- 2 st byxdelar (spegelvända, klipps efter benmarkeringen för caprilängd, lägg till fäll i midja och benslut)
- 2 st bitar till rosetten
- 2 st omslag till rosetten
- 1 st resår till midjan enligt måttabellen i mönstret (2-2,5 cm bred)

Sömsmån och fäll

Kom ihåg att lägga till sömsmån på alla delar.

1. Börja med att sy ihop leggingsen enligt steg 1-8 på sid 5-8 i denna sömnadsbeskrivning. Leggingsen är då helt färdigsydd.



2. Nu ska vi sy rosetten. Börja med att ta rosettdelen och vik den räta mot räta och nåla ihop den sida som blir motsatt mot den vikta sidan. Sy ihop men lämna ett vändhål i mitten.



3. Vik rosettdelen så att sömmen hamnar på mitten, nåla ihop de öppna sidorna.



4. Sy ihop.



5. Vänd rosettdelen åt rätt håll och sy ihop vändhålet.



5. Nu ska vi förbereda omslaget. För att det ska bli enkelt att vända brukar jag använda mig av overlockens tråd, sy då en kedja som är lite längre än omslaget och lägg det i mitten av omslaget. Vik omslaget över trådkedjan så att långsidorna möts och nåla ihop.



7. När du nu drar i kedjan du placerade i mitten av omslaget kan du lätt vända omslaget på rätt håll. Gör likadant på det andra omslaget.





8. Lägg omslaget runt rosetten med sömmen synlig mitt på.

Nåla ihop omslaget och dra åt det ordentligt runt rosetten. Omslaget är längre än det behöver vara för att underlätta vid sömnaden.

Sy ihop omslaget med en raksöm.



9. Klipp av överskottet på omslaget och vänd det så att sömmarna hamnar in mot rosettedelen. Gör likadant på den andra rosetten.



10. Nu ska vi sy fast rosetterna i bensluten. Börja med att markera mitt på sidan nertill på benslutet.

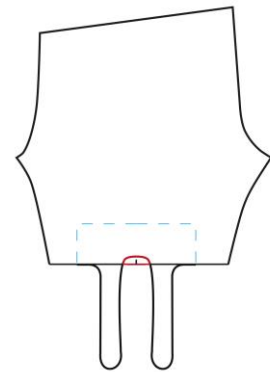


11. Sy fast rosetterna ordentligt för hand.

Dina caprileggings med rosett är färdiga – snyggt!

Caprileggings med knyt

Börja med att montera knytdelen på byxdelen med caprilängd innan du klipper ut delarna i tyg. T-markeringen på knytdelen passas mot det blå vertikala strecket på byxslutet. Det som är rödmarkerat på bilden klipps bort.



Klipp ut följande delar:

- 2 st byxdelar (spegelvända, klipps med knytdelen monterad, lägg till fäll i midja)
- 1 st infodring benslut med knyt (spegelvända)
- 1 st resår till midjan enligt måttabellen i mönstret (2-2,5 cm bred)

Sömsmån och fäll

Kom ihåg att lägga till sömsmån på alla delar.



1. Placera infodringen med knyt ovanpå byxdelen med knyt och nåla ihop.



2. När du syr vid skarpa svängar underlättar det att vika ut svängen och skapa en raksträcka genom att vecka tyget tills svängen rätar ut sig.



3. Sy fast infodringen på byxdelen.



4. Vänd knytdelen rätt.



5. Sy ihop leggingsen enligt steg 1-6 på sid 5-7 i denna sömnadsbeskrivning.



6. Nåla upp infodringen och sy fast den med en dekorsöm.



7. Knyt ihop knytdelarna på bensluten med en dubbel knut.

Nu är dina caprileggings med knyt färdiga!

Inspirationsbilder *Ulysses*

Ett oändligt stort tack till alla testsömmerskor som testat mönstret, kommit med värdefull feedback och fotat sina plagg för att dela med sig av inspiration. Utan er hade det inte varit möjligt!

Tack!



@madebyjinna



@malutt.se



@cirkus_karlsson



@emza_made



@emza_made



@malutt.se



@tesans__



@tesans__



@madebyjinna



@made.by.js



@made.by.js



@madebyjinna



@tesans__



@tesans__



@johannashandarbeten



@johannashandarbeten



@johannashandarbeten



@hksytt



@hksytt



@hksytt



@pysselnabon



@tesans__



@tesans__



@beatrichobiger



@beatrichobiger



@beatrichobiger



@hksytt



@emza_made



@johannashandarbeten

Tips på fler mönster från *Pysselnabon*



Halebop - collegetröja
storlek 74-152



Ariel - volangklänning
storlek 56-152



Oberon - raglantröja
storlek 56-152



Aline - alinjeformad klänning
storlek 56-152



Majken - retroklänning
storlek 74-152



Ruth - retrokjöl
barnstorlek 74-152 + vuxen XS-XL

Tips på fler mönster från *Pysselnabon*



Stella - klänning med fickor
storlek 74-152



Umbriel - muddbyxa
storlek 56-152



Astro - snurrklänning
storlek 56-152



Hårband - 6 modeller
onesize



Elara - tunika med ok
storlek 56-152



Sommarflärd - klänning
DAM strl S-XL